



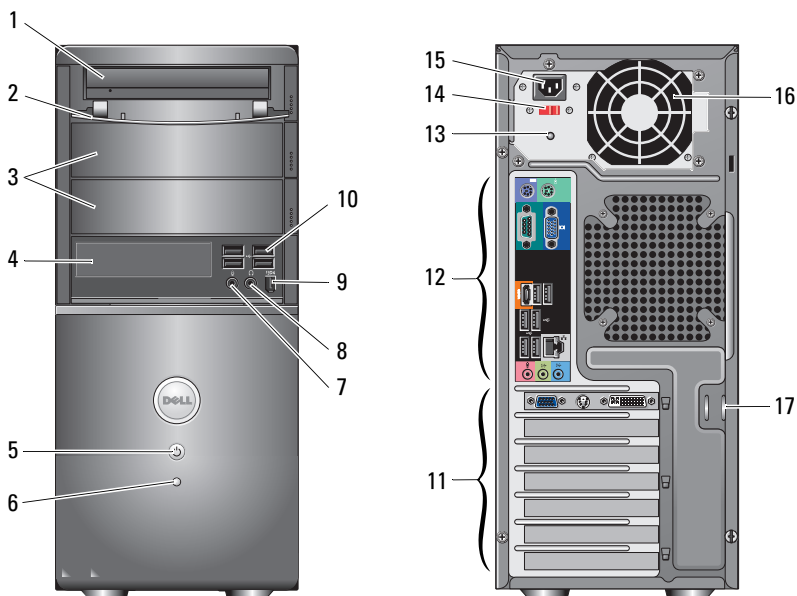
Om advarsler

 **ADVARSEL:** En ADVARSEL angiver risiko for tingskade, legemsbeskadigelse eller død.

Dell™ Vostro™ 420/220/220s

Oplysninger om opsætning og funktioner

Visning af Vostro 420 forfra og bagfra



- | | | | |
|---|--|----|--------------------------------|
| 1 | optisk drev | 2 | drevbås i frontpanel (åben) |
| 3 | optiske drevbåse (tilbehør) (2) | 4 | mediekortlæser (tilbehør) |
| 5 | tænd/sluk-knap, lysindikator for strøm | 6 | lysindikator for drevaktivitet |
| 7 | mikrofonstik | 8 | stik til hovedtelefon |
| 9 | IEEE 1394-stik (valgfrit) | 10 | USB 2.0-stik (4) |

Januar 2009

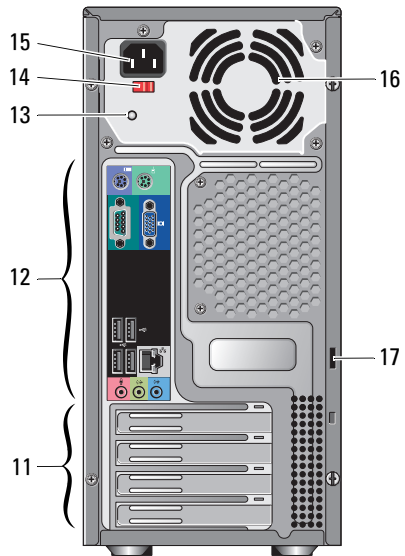
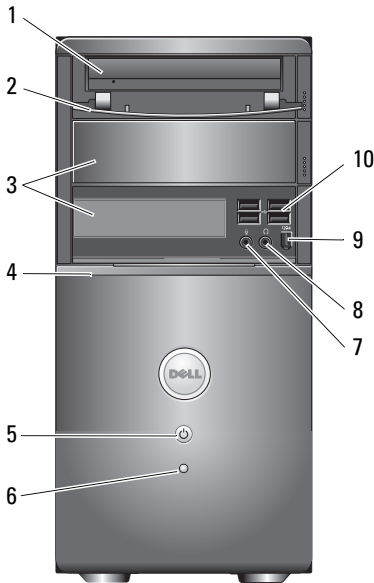


ON167HA02

Modeller: DCSCLF,
DCSCMF, DCSCSF

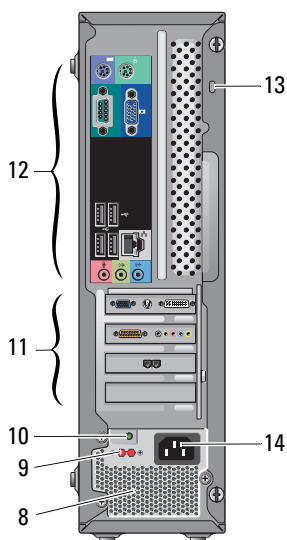
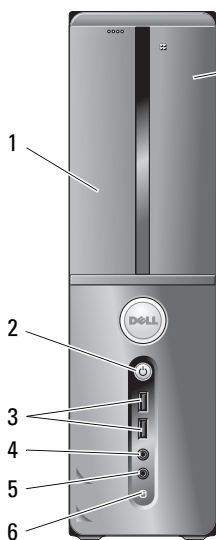
- | | | | |
|----|--------------------------|----|------------------------------|
| 11 | udvidelseskortstik (7) | 12 | stik på bagpanel |
| 13 | lys til strømforsyning | 14 | kontakt til valg af spænding |
| 15 | netledning | 16 | strømforsyningsventilation |
| 17 | sikkerhedskabel/hængelås | | |

Visning af Vostro 220 forfra og bagfra



- | | | | |
|----|--|----|--------------------------------|
| 1 | optisk drev | 2 | drevbås i frontpanel (åben) |
| 3 | optisk drevbås (tilbehør) | 4 | mediekortlæser (tilbehør) |
| 5 | tænd/sluk-knap, lysindikator for strøm | 6 | lysindikator for drevaktivitet |
| 7 | mikrofonstik | 8 | stik til hovedtelefon |
| 9 | IEEE 1394-stik (valgfrit) | 10 | USB 2.0-stik (4) |
| 11 | udvidelseskortstik (8) | 12 | stik på bagpanel |
| 13 | lys til strømforsyning | 14 | kontakt til valg af spænding |
| 15 | netledning | 16 | strømforsyningsventilation |
| 17 | sikkerhedskabel/hængelås | | |

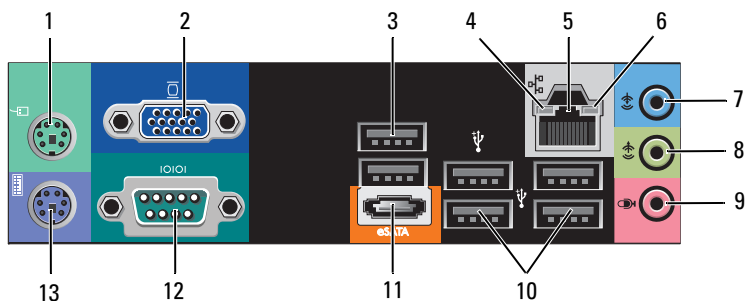
Visning af Vostro 220s forfra og bagfra



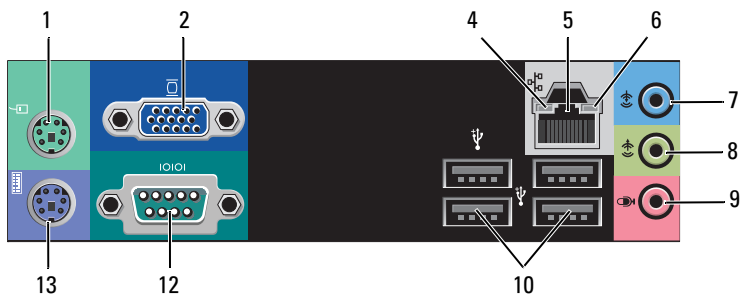
- | | | | |
|----|------------------------------|----|--|
| 1 | optisk drev | 2 | tænd/sluk-knap, lysindikator for strøm |
| 3 | USB 2.0 -stik (2) | 4 | stik til hovedtelefon |
| 5 | mikrofonstik | 6 | lysindikator for drevaktivitet |
| 7 | mediekortlæser (tilbehør) | 8 | strømforsyningsventilatorer |
| 9 | kontakt til valg af spænding | 10 | indikator for strømforsyning |
| 11 | udvidelseskortstik (4) | 12 | stik på bagpanel |
| 13 | sikkerhedskabel/hængelås | 14 | strømsstik |

Stik på bagpanel

Vostro 420



Vostro 220/220s



- | | | | |
|----|--------------------------|----|------------------------------------|
| 1 | PS/2-musestik | 2 | VGA-stik |
| 3 | USB 2.0 -stik (2) | 4 | indikator for linkintegritet |
| 5 | stik til netværksadapter | 6 | lysindikator for netværksaktivitet |
| 7 | stik til indgående linje | 8 | stik til udgående linje |
| 9 | mikrofonstik | 10 | USB 2.0-stik (4) |
| 11 | eSATA-stik | 12 | serielt stik (9-bens) |
| 13 | PS/2-tastaturstik | | |

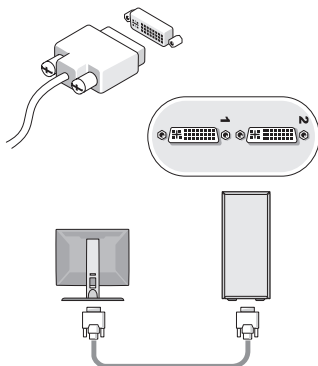
Hurtig opsætning

⚠ ADVARSEL: Inden du udfører nogen af fremgangsmåderne i dette afsnit, skal du læse sikkerhedsinstruktionerne, som blev leveret med computeren. For yderligere informationer om bedste fremgangsmåde se www.dell.com/regulatory_compliance.

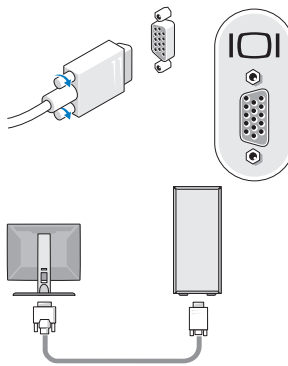
🔧 BEMÆRKNING: Visse enheder er måske ikke inkluderet, hvis du ikke bestilte dem.

1 Tilslut skærmen vha. et af de følgende kabler:

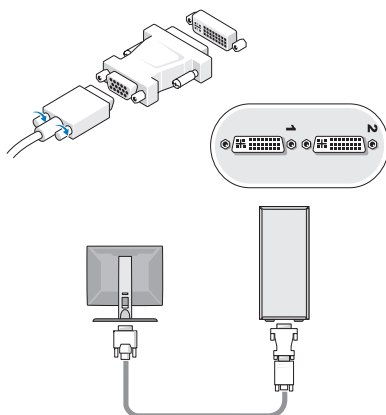
a Det hvide DVI-kabel



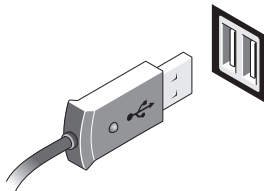
b Det blå VGA-kabel



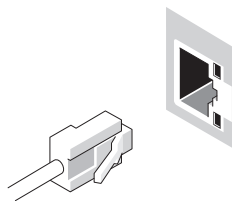
c VGA-kablet til en DVI-adapter



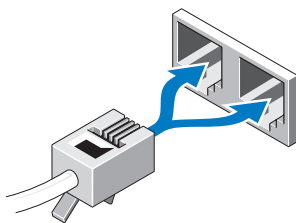
2 Tilslut en USB-enhed, som f.eks. et tastatur eller en mus.



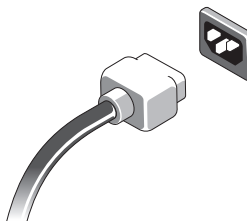
3 Tilslut netværkskablet.



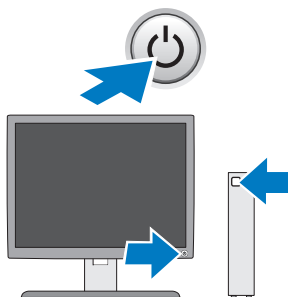
4 Tilslut modemmet.



5 Tilslut strømkablet(erne).



6 Tryk på tænd/sluk-knapperne på skærmen og computeren.



Specifikationer



BEMÆRKNING: Følgende specifikationer er udelukkende dem, som ifølge loven skal følge med computeren. Du kan finde en komplet og opdateret liste med specifikationerne for din computer på support.dell.com.

Video

Type:

Integreret	Intel® GMA X4500HD
Diskret	understøtter "dual independent display" BEMÆRKNING: Understøtter muligheden for grafikkomponent via stikket til PCIe x16-grafikkort. BEMÆRKNING: Understøtter Blu-Ray™ 1.1-afspilning og Dynamic Video Memory Technology (DVMT).

Drev

Eksternt tilgængelige:

5,25" optiske diskdrev	Vostro 420 — tre Vostro 220 — to Vostro 220s — en
mediekortlæser (tilbehør)	Vostro 420/220/220s — en

Internt tilgængelige:

3,5" SATA drevbåse	Vostro 420 — op til fire Vostro 220/220s — op til to
--------------------	---

BEMÆRKNING: Interne og eksterne drevrum passer til standard 5,25-tommers og 3,5-tommers rum, inklusive HDD og enheder med små rum.

Tilgængelige enheder	3,5" SATA-harddiske (80 GB til 1 TB er tilbehør) SATA DVD, SATA CD-RW/DVD Combo, SATA DVD +/-RW, SATA BD Combo (DVD RW + BD ROM) og SATA Blu-ray R/W En 3,5" USB-mediekortlæser med valgfri Bluetooth® eksternt USB-diskettedrev
----------------------	--

Knapper og lysdioder

Computeren set forfra:

Tænd/sluk-knap	trykknop
Indikator for strøm	blåt lys — Blinker blå i dvaletilstand, lyser kontant blå, når der er tændt for strømmen. gult lys — blinker gult og angiver et strømproblem, der er registreret af strømforsyningsenheden. En konstant gul lysindikator lyser, når computeren ikke starter, hvilket angiver, at systemkortet ikke kan starte initialisering. slukket — system er i dvaletilstand, soft-off eller mekanisk slukket
Indikator for drevaktivitet	blåt lys — En blinkende blå indikator angiver, at computeren læser data fra eller skriver data til SATA-harddisken eller cd/dvd.

Bag på computeren:

Indikator for linkintegritet (på integreret netværkskort)	grøn indikator — Der eksisterer en god forbindelse mellem netværket og computeren. slukket (lyser ikke) — Computeren genkender ikke en fysisk forbindelse til netværket.
Indikator for netværksaktivitet (på integreret netværkskort)	gul blinkende lysindikator

Strøm

Jævnstrømsforsyning:

Spænding (du kan finde vigtig information om spændingsindstilling i de sikkerhedsoplysninger, som fulgte med computeren)	Vostro 420 — 115/230 VAC, 50/60 Hz, 8A/4A
	Vostro 220 — 115/230 VAC, 50/60 Hz, 7A/4A
	Vostro 220s — 115/230 VAC, 50/60 Hz, 6A/3A
Møntcellebatteri	3 V CR2032 lithium møntcellebatteri

Mål

Højde	Vostro 420 — 41,4 cm
	Vostro 220 — 35,44 cm
	Vostro 220s — 35,4 cm
Bredde	Vostro 420 — 18,3 cm
	Vostro 220 — 16,94 cm
	Vostro 220s — 10 cm

Mål (fortsat)

Dybde	Vostro 420 — 48,2 cm Vostro 220 — 42,67 cm Vostro 220s — 41,5 cm
Vægt	Vostro 420 — 11 kg – 13,8 kg Vostro 220 — 9,8 kg – 10,5 kg Vostro 220s — 7,98 kg – 8,9 kg

Miljø

Temperatur:

Drift 10° til 35 °C

Opbevaring -40° til 65° C (-40° til 149° F)

Relativ luftfugtighed 20 % til 80 % (ikke-kondenserende)

Højde:

Drift -15,2 til 3048 m

Opbevaring -15,2 til 10.668 m (-50 til 35.000 ft)

Luftbærent forureningsniveau G2 eller lavere end defineret af ISA-S71.04-1985

**Oplysningerne i dette dokument kan ændres uden varsel.
© 2008–2009 Dell Inc. Alle rettigheder forbeholdes. Trykt i Irland.**

Enhver form for gengivelse af disse materialer uden skriftlig tilladelse fra Dell Inc. er strengt forbudt.

Varemærker, som er brugt i denne tekst: *Dell*, *DELL*-logoet, og *Vostro* er varemærker, som tilhører Dell Inc.; *Intel* er et registreret varemærke, som tilhører Intel Corporation i USA og andre lande; *Bluetooth* er et registreret varemærke, som tilhører Bluetooth SIG, Inc. og bruges af Dell under licens; *Blu-ray Disc* er et varemærke, som tilhører Blu-ray Disc Association.

Andre varemærker og firmanavne kan være brugt i dette dokument til at henvise til enten de fysiske eller juridiske personer, som gør krav på mærkerne og navnene, eller til deres produkter. Dell Inc. fraskriver sig enhver tingslig rettighed, for så vidt angår varemærker og firmanavne, som ikke er deres egne.